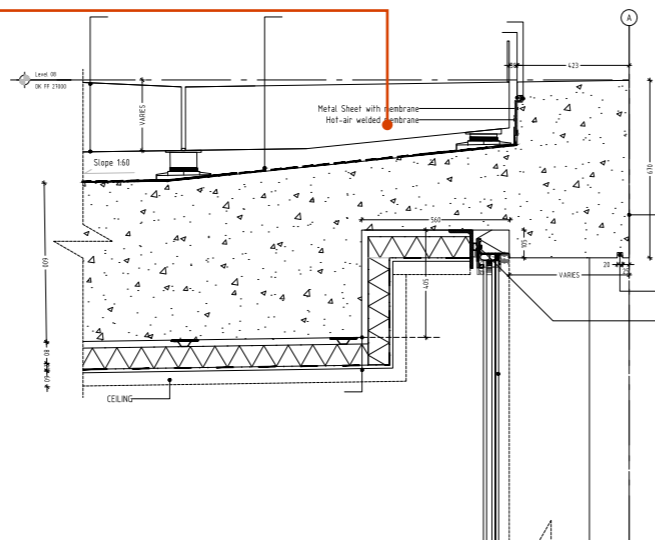


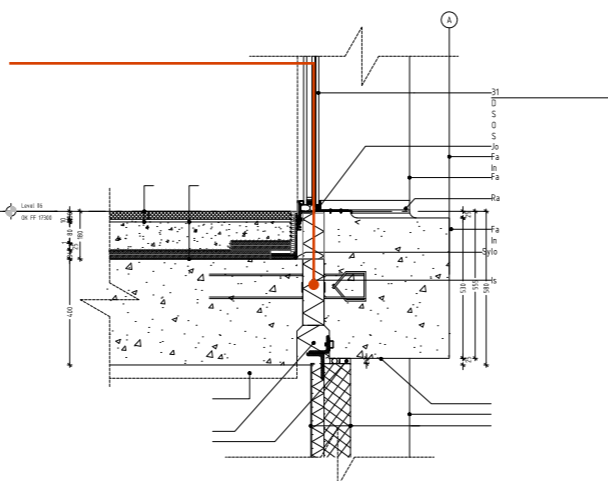
KORNIZA E SIPËRME

Në mënyrë që të sigurohet që tarraca dhe fasada të perceptohen si një sipërfaqe e vazhduar, elementët e tarracës janë elementë monolitë me të njëjtat parametra si të guaskës strukturale.



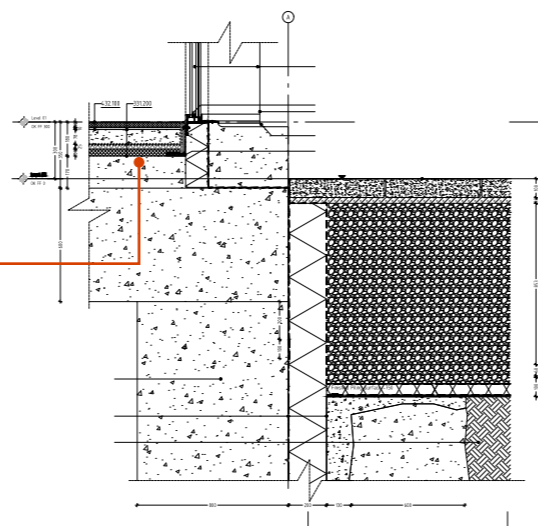
KORNIZA E BRENDSHME

Katet kryesore shprehen si soleta të dala në fasadë - integrimi i çarjes termik në vizimet e xhamit e mundëson këtë.



KORNIZA E POSHTME

Dyshemeja e brendshme e ngritur kundrejt dy fasadave të xhamit, krijon një dhëmb 300mm në pjesën e jashtme.



BRENDA

JASHTË

GUASKA E BETONIT

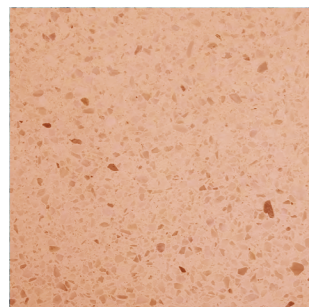
Sipërfaqja e guaskës prej betoni monolit struktural është e ekspozuar nga jashtë por vishet me një shtresë izoluese nga brenda.



GUASKA E BETONIT DHE KORNIZA E FASADËS

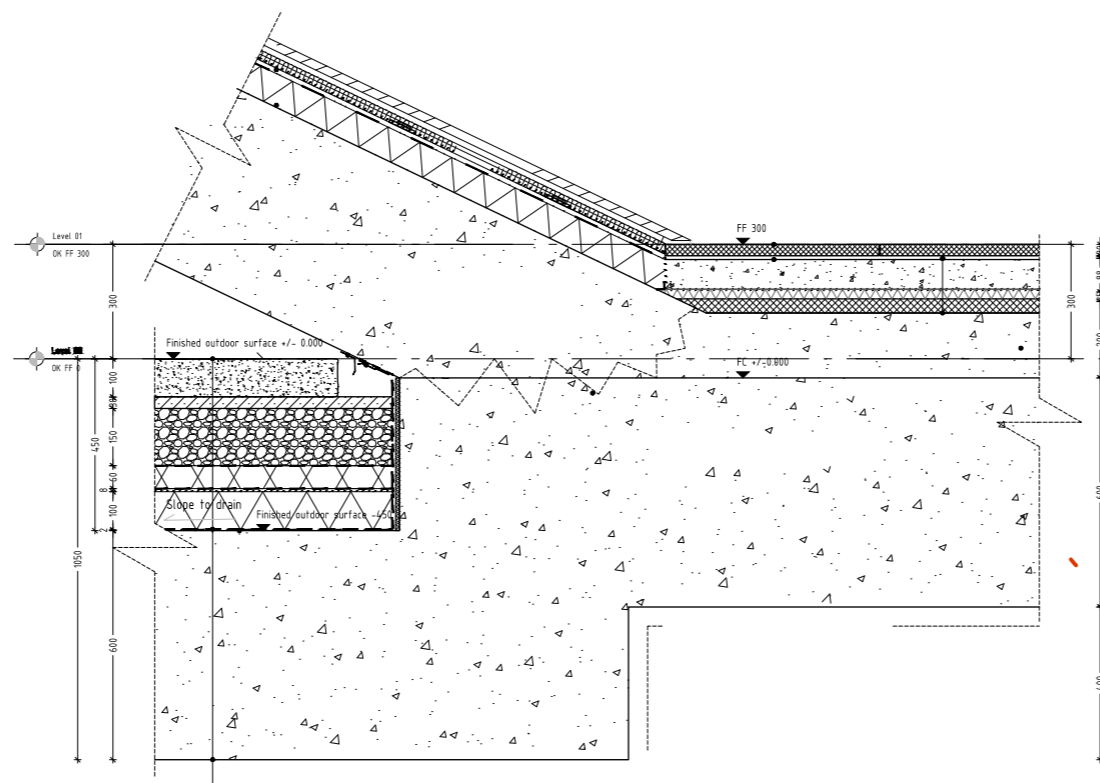
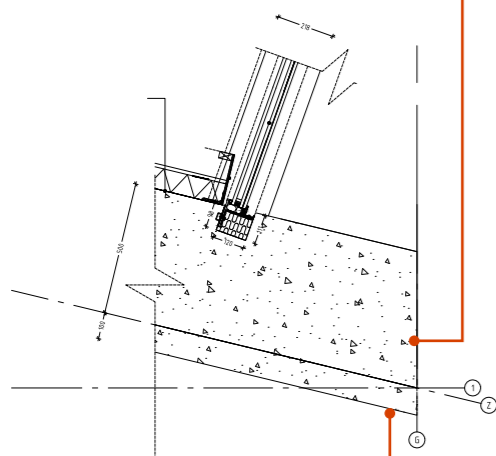
Fasadat Veriore dhe Jugore karakterizohen nga rrjeti i formuar nga soletat dhe muret kryesore. Këto janë të rëndësishme për të theksuar detajet e jashtme. Korniza mbahet madje në mënyrën se si takon tokën, ku ka një buzë të vogël.





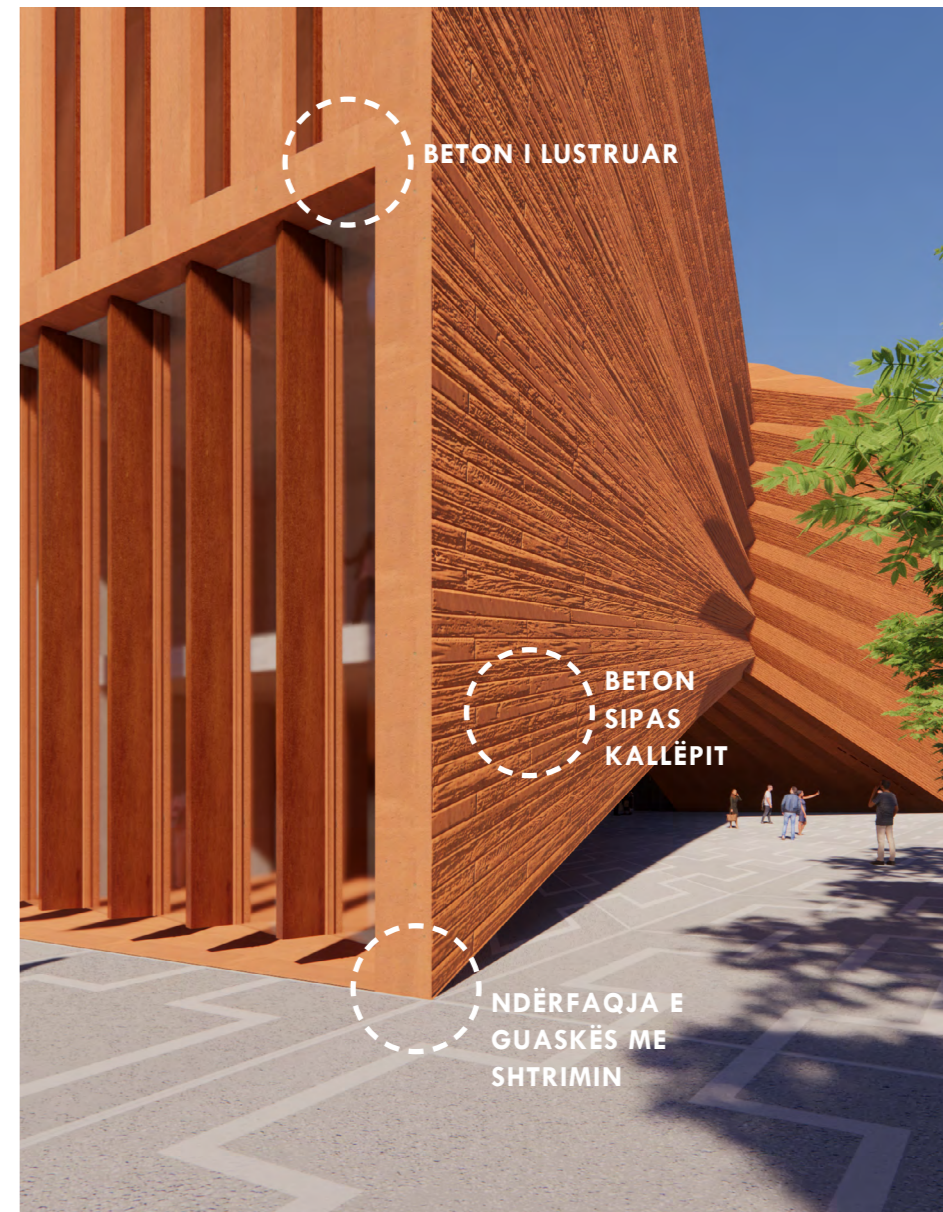
BETON I LUSTRUAR

Rifinitura e kornizës do të lustrohet 4-5mm për të ekspozuar agregatet e betonit.



NDËRFAQJA E GUASKËS ME SHTRIMIN

Mënyra sesi ndërtesa vendoset në shesh është esenciale për konceptin e ndërtesës. Cepat duket ta prekin tokën si pika - por në të vërtetë dyshemaja shtyhet pas për të shprehur lehtësi të objektit.



RIFINITURA E BETONIT

Rifiniturat e ndryshme të betonit janë përdorur për të theksuar konceptet e fasadës. Palosjet tip origami të fasadave lindore/perëndimore janë ndërtuar me kallëp druri për beton. Kjo thekson palosjen ndërkohë që lejon kurbëzimin e dyfishtë të sipërfaqeve. Fasada veriore/jugore janë pasqyrime të interierit. Si të tilla, ato përdorin beton të lustruar-ku sipërfaqja lustrohet për të ekspozuar agregatët.

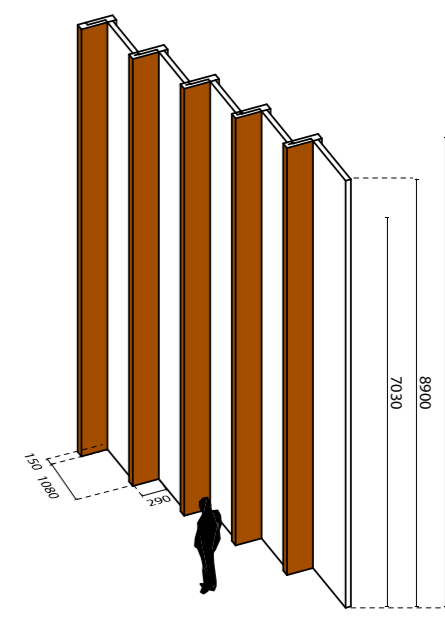
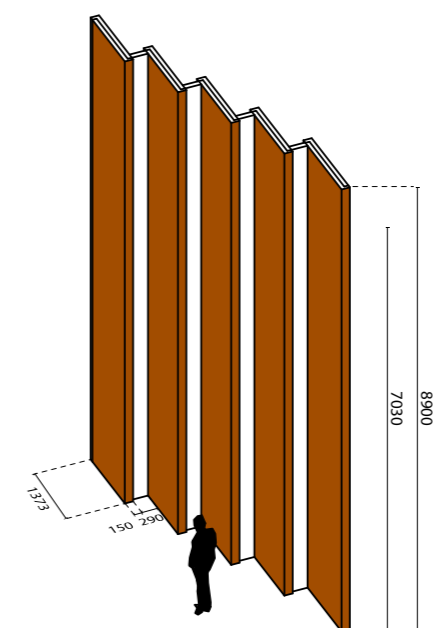
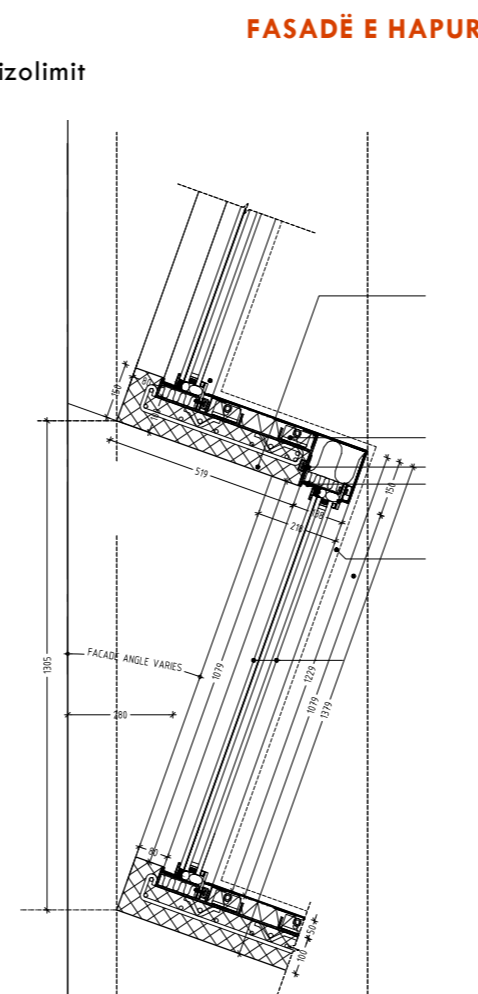
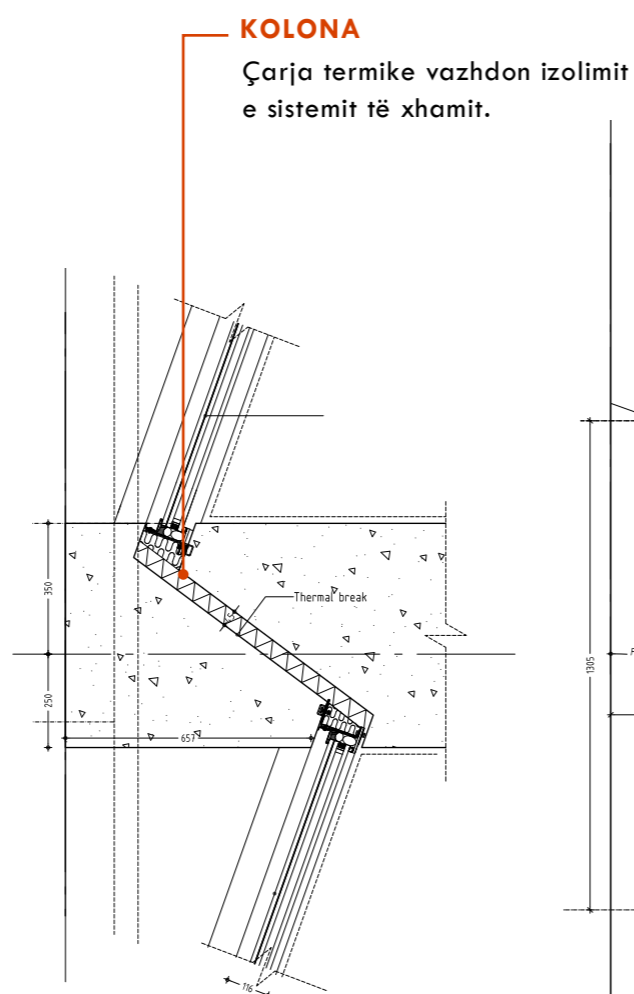
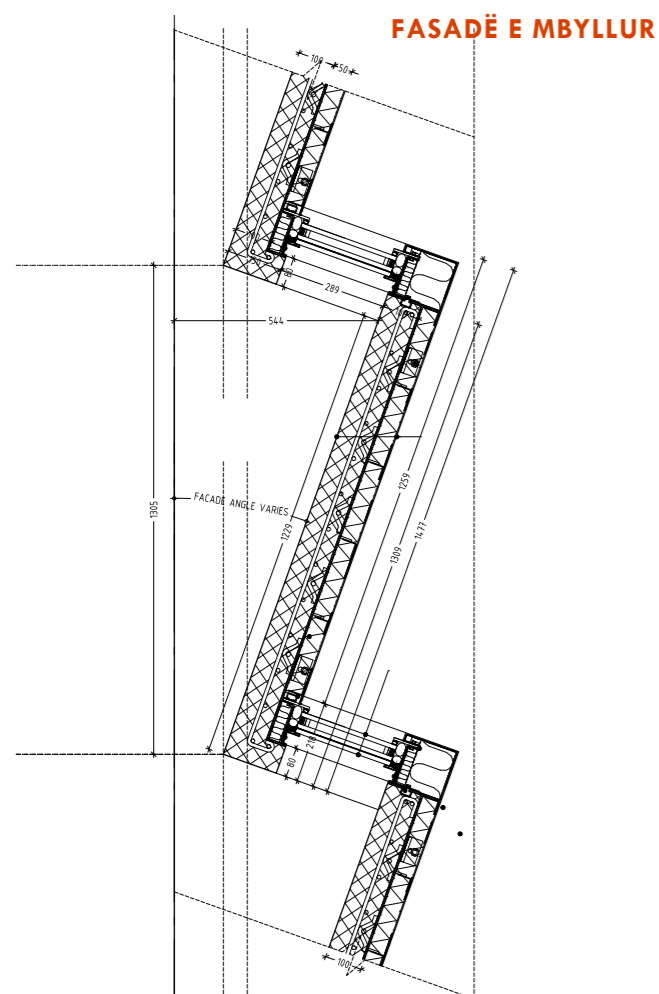
BETON I DERDHUR NË KALLËP

Panele druri të orientuara horizontalisht do të përdoren për kallëpin e drurit.



2.2 FASADA "DOLL HOUSE"





KOLONA

Për të siguruar mirëfunksionimin e godinës, ndërfaqet midis sistemeve të ndryshme duhet të parandalojnë urat termike kritike. Këtu, një shembull i detajimit se si sistemi i fasadës së xhamit bashkohet me elementët monolit vertikal të fasadës veriore: elementi monolit është i dimensionuar për të lejuar tolerancat dhe përcakton tërheqje të sistemit të xhamave nga skajet e fasadës.

TË HAPUR/TË MBYLLUR

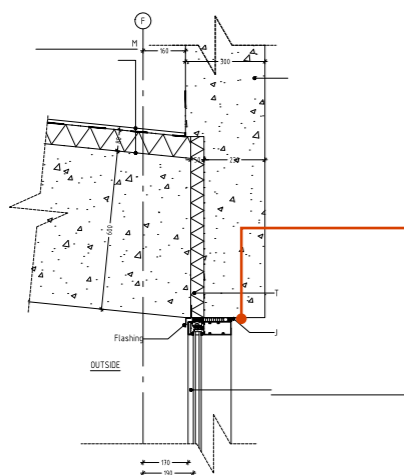
Sistemi i fasadës përbëhet nga dritare të vendosura në mënyrë të alternuar, ku modeli zig zag jep ngurtësi strukturore dhe lejon elemente më të hollë dhe asnjë strukturë të shtuar për veshjen. Çdo zig zag përbëhet nga elementë të alternuar të gjatë dhe të shkurtër, të errët dhe transparent, ku një gjendje është mbizotëruese mbi tjetrën. Hapësira mbetet gjithmonë konstante por transparencja arrihet bazuar në atë se cili element është më i gjatë.

FLETËT E FASADËS

Fletët janë një konstrukcion sandviç prej betoni të pigmentuar të kuq të derdhur, izolimi dhe një veshje e brendshme prej metali, me një trashësi totale prej 150 mm. Pjesa e betonit formohet si profil L për të mbyllur kornizën e dritares që futet nga profili i jashtëm. Panelet metalike janë dimensionuar në një mënyrë që nuk kërkon që ato të montohen në një panel mbështetës.

2.3 HYRJA



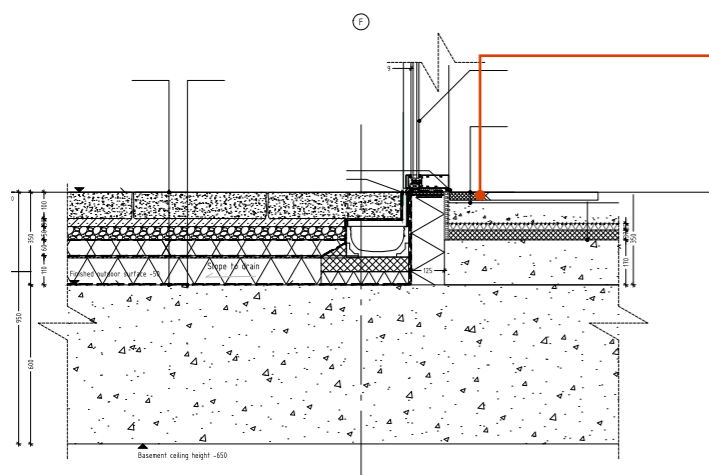


VAZHDIMËSIA BRENDA-JASHTË

Tavani i palosur i hapësirës së hyrjes përputhet në mënyrë perfekte me lartësinë e strukturës së brendshme.

GROPA E ORKESTRËS

Në anën e kundërt të fasadës kryesore, mbas një fasade xhami bëhet e dukshme makineria që lëviz platformën e orkestrës.



NIVELET E SHTRIMIT

Shtrimet e gurit brenda dhe jashtë ndodhen në të njëjtin nivel. Kjo siguron vazhdimësinë dhe aksesueshmërinë, pragu shënjohet vetëm nga ndryshimi i ngjyrës.

VENDOSJA E PALAVE

Kornizat e fasadës përputhen me palosjet e tavanit.

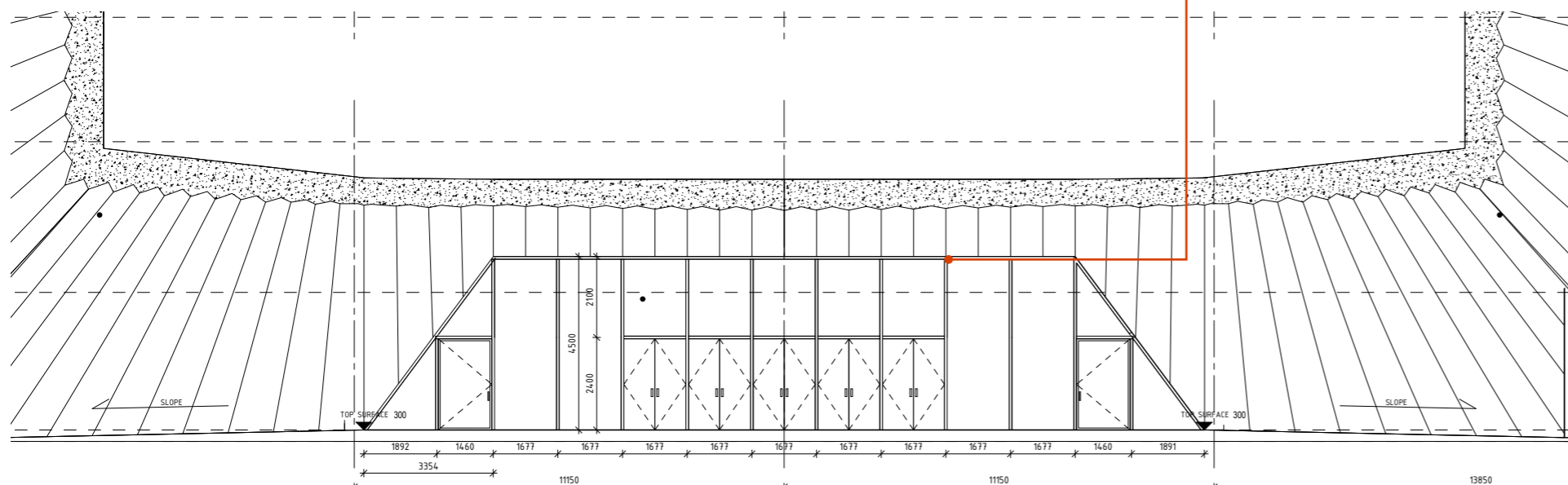


HAPËSIRA E HYRJES

Hyrja e ndërtesës është një hapësirë e re publike për qytetin: duke u bërë në mënyrë fleksibël hyrje, strehë dhe një vend për performanca publike. Linjat e palave krijojnë një hyrje spektakolare, e cila lejon vizitorët ta fillojnë eksperiencën e tyre teatrale që në momentin e hyrjes.

Korniza e hyrjes është 4.5m e lartë me ndarje horizontale në lartësinë 2.5m. Dyert kryesore të hyrjes janë të pozicionuara në qendër, ndërkohë që daljet e emergjencës janë në skaje. Fasada e hapësirës administrative të japin një shikim të vjedhur të mekanizmave të teatrit - duke ekspozuar gropën dhe ashensorin e orkestrës.

Të dyja fasadat janë të kornizuara, ku elementët janë të lyer me spruco të zezë.

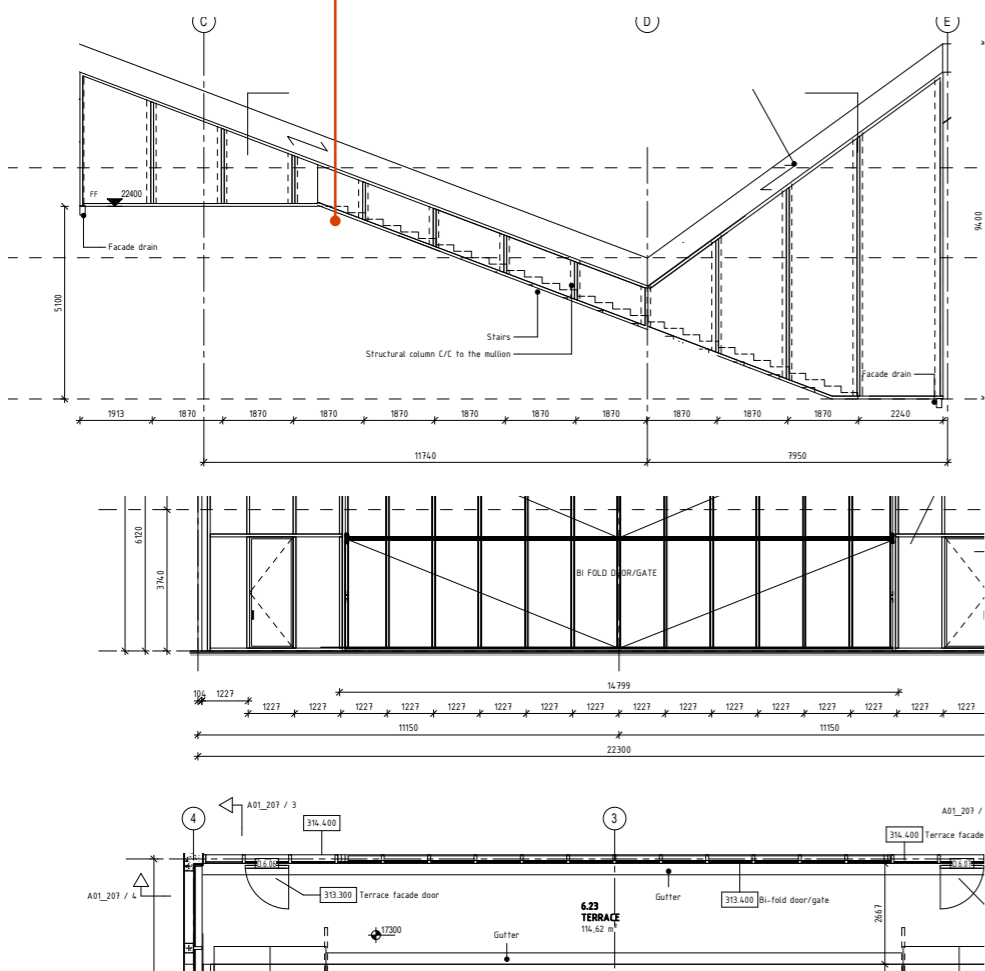


2.4 ÇATIA



VENDOSJA E SHKELJEVE

Ndarjet e fasadës së xhamit përputhen me shkallët e tarracës.



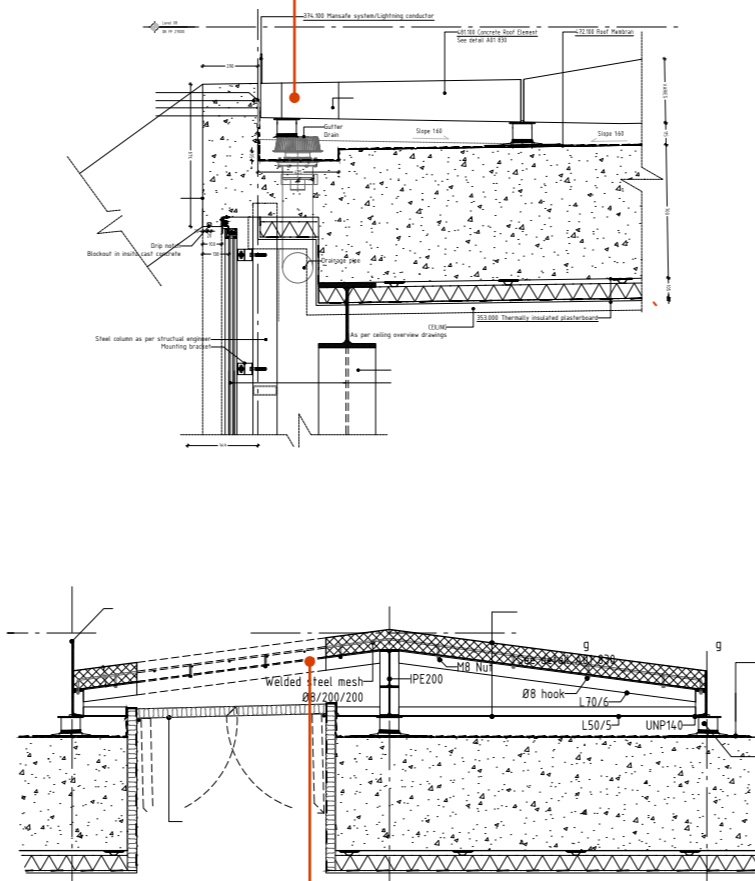
DYERT E PALOSSHME

Fasada midis çatisë dhe Black Box-it të madh është e projektuar si një derë xhami e palosshme. Në këtë mënyrë rritet fleksibiliteti i të dy sallave- duke ofruar konfigurime të shumta të skenës për aktorët dhe kompanitë teatrale.

Porta është e kopozuar nga dy kanata horizontale. Secili kanat është i përbërë nga konstruktion kornize me xham. Konstrukcioni i kornizës për të dyja kanatat është i pajisur me lidhje të veçanta. Në pjesën e poshtme të derës ka rrota anësore të cilat lëvizin në profile alumini.

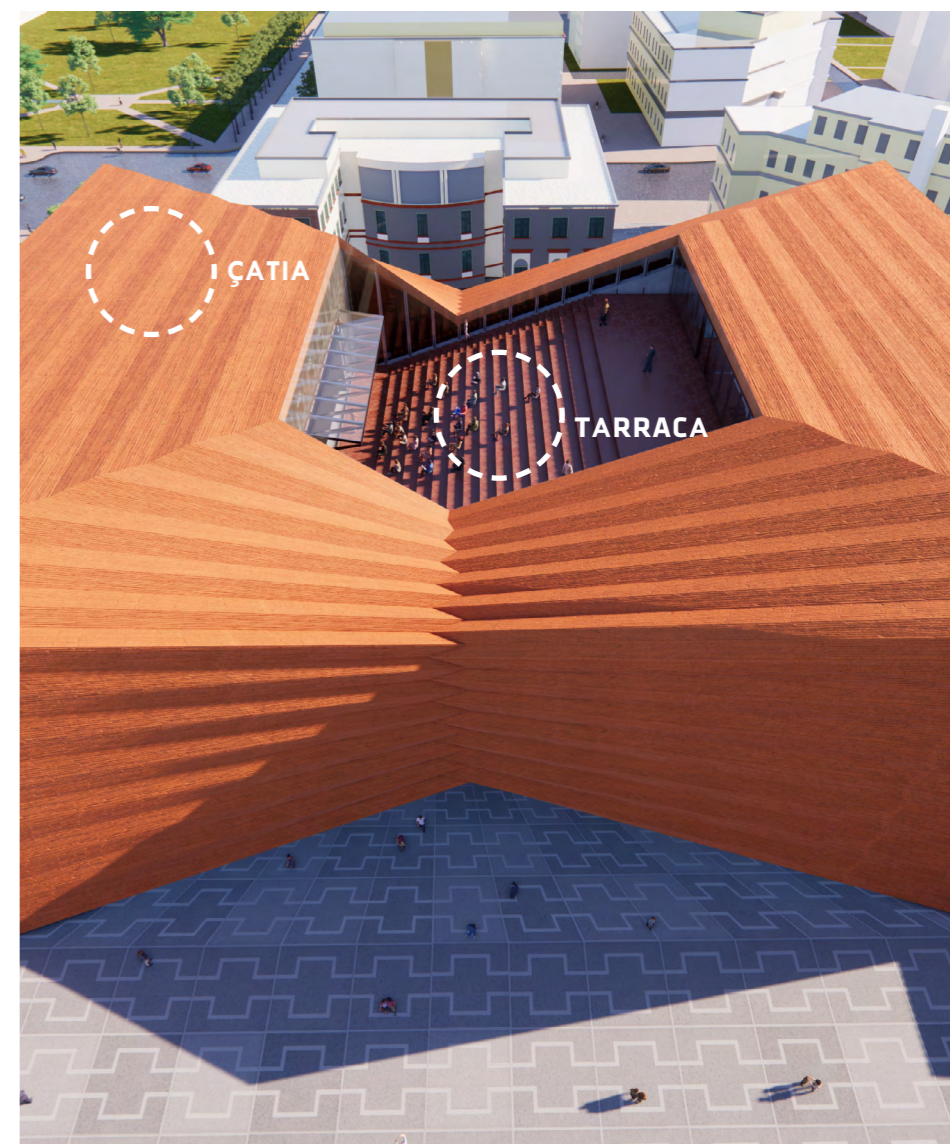
ELEMENTËT E ÇATISË

Veshja e çatisë është me elementë monolit, për t'u përshtatur me fasadën strukturale dhe për të shmangur problemet e transportit.



SKARAT E VENTILIMIT

Të gjitha instalimet dhe kërkesat teknike do të integrohen me elementët e çatisë, për të patur një impakt viziv minimal.

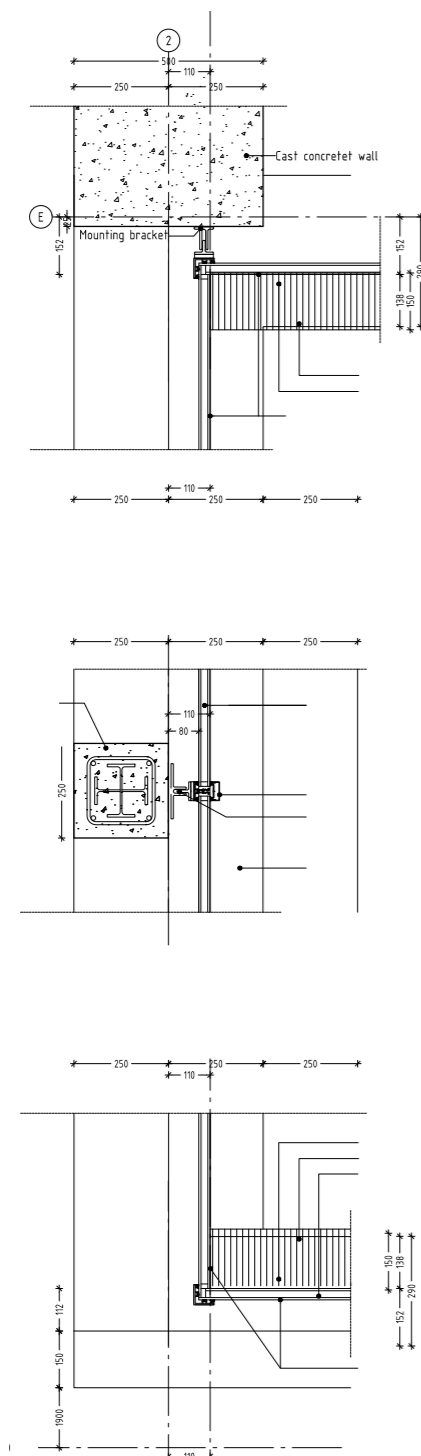


Çatia është e përbërë nga 2 zona: pjesa e sheshtë e çatisë dhe tarraca.

ÇATIA

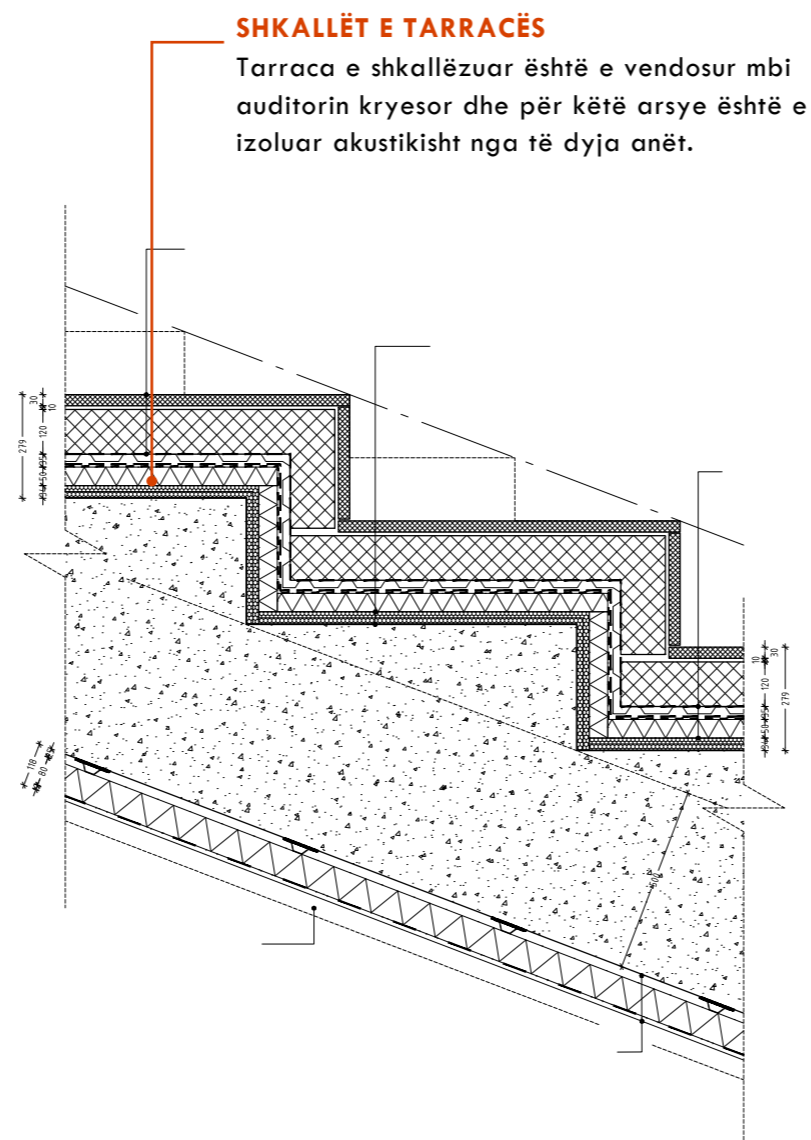
Pjesa e pjerrët e e fasadës do të drenazohet natyrisht për shkak të pjerrësisë. Çatia është detajuar si konstruktion tarrace të sheshtë, ku një shtresë hidroizoluese është e vendosur sipër shtresës së betonit struktural për të drenazuar drejt sistemit të kullimit. Shtresa e jashtme është veshur me elementë monolitë me të njëjtin beton si fasada e jashtme. Çatia trajtohet si një profil i valëzuar që vazhdon palat e fasadës.





KUTIA PREJ XHAMI

Fasada që rrethon tarracën është një kuti e pastër e detajuar prej xhami. Për të patur një kornizim minimal dhe për të reduktuar fragmentarizimin vizual, sistemi përdor profile të montuara direkt në strukturën e betonit. Elementët mbyllës të lyhen me lyerje me spruco të zezë, sipas aprovimeve të arkitektit.



SHKALLËT E TARRACËS

Tarraca e shkallëzuar është e vendosur mbi auditorin kryesor dhe për këtë arsye është e izoluar akustikisht nga të dyja anët.

SHKALLËT E TARRACËS

Tarraca ulet sipas gjeometrisë së auditorit që ndodhet poshtë saj. Shtresat e tarracës janë të projektuara për të krijuar një ndarje akustike efektive nga salla e auditorimit poshtë. Rezultati duhet të sigurojë rezistencë ndaj vibrimeve dhe të mbajë një minimum të reduktimit të zhurmave prej 54dB.



TARRACA

Shkalla kryesore përfundon në tarracën publike, që vjen si rezultat i formës gjeometrike optimale të sallës kryesore të auditorit poshtë saj. Tarraca lidhet me skenën e Black Box-it të madh dhe mund të përdoret si binjakëzim i saj në hapësirë të hapur, duke ofruar mundësinë e zhvillimit të shfaqjeve në ambjent të hapur. Tarraca është një dysheme prej mermeri të kuq e futur brenda një kutie xhami. Shkeljet e tarracës ndjekin gjeometrinë e palave të mureve të tarracës dhe përfundojnë në një dysheme të përbashkët me Black Box-in e madh.

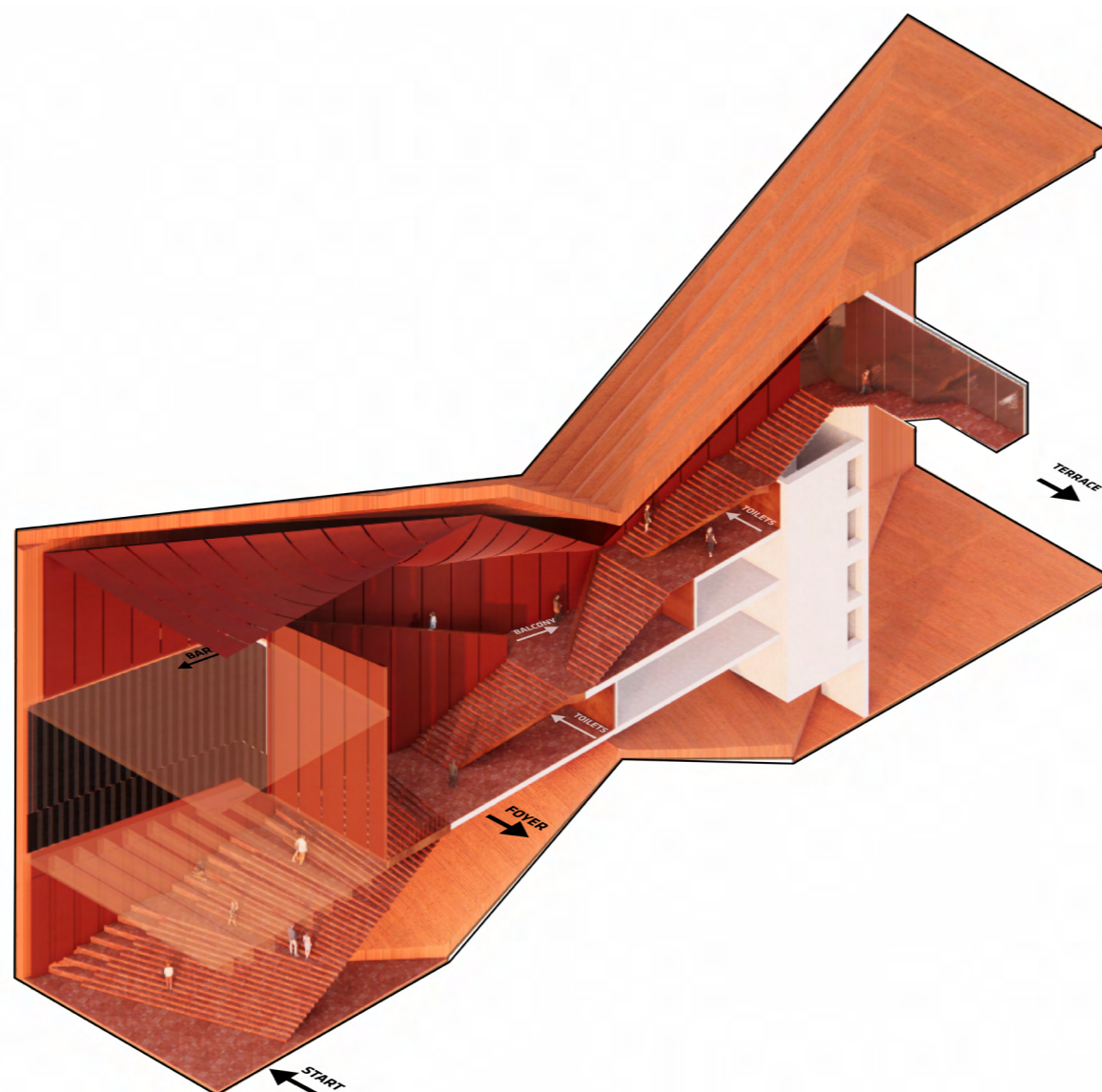
03

HAPËSIRAT PUBLIKE

- 3.1 HOLLI
- 3.2 SHKALLËT KRYESORE
- 3.3 FOYER-i
- 3.4 SUB FOYER-et
- 3.5 QARKULLIMI VERTIKAL
- 3.6 HOLLI I PODRUMIT
- 3.7 NYJET HIGJENO-SANITARE
- 3.8 KONCEPTI I MOBILIMIT



HAPËSIRAT PUBLIKE



TAPETI I KUQ

Me të hyrë në teatër, vizitorit i krijohet ndjesia e ecjes në një “tapet të kuq”, i cili i drejton ato në sallat e caktuara. Shërben si një pajisje udhë gjetëse dhe gjithashtu funksionon si një mënyrë transportimi të përdoruesve në një botë tjetër.

Për të ruajtur ambjentin e brendshëm konsistent, ne përdorim një paletë monokromatike e cila thekson ngjyrën e kuqe, por me një varietet tekturash dhe rifiniturash. Të gjitha materialet e copës, bakrit, betonit dhe gurit, do të sigurohen nga burime vendase, sa më shumë që të jetë e mundur.

Paraqitja materiale e “tapetit të kuq” është një kremtim i materialeve dhe zejtarisë vendase.

SHKALLËT KRYESORE

Kalimi përtej pjesës së ngushtuar të nuklit kryesor të jep një pamje të zmadhuar të shkallës kryesore. Shkalla është mënyra kryesore e qarkullimit, e cila lidh të gjitha hapësirat publike. Gjithashtu është një motiv i cili prodhon lidhjen vizive, zonat e pushimit, mundësitë e ndriçimit dhe një mënyrë për fshehjen e shërbimeve.

Veshja me gur të kuq evokon madhështinë e tapetit të kuq. Kufizohet nga muret prej betoni të derdhur për t'i dhënë një identitet të pastër. Ndriçimi i spoteve thekson muret e betonit dhe krijon një atmosferë të këndshme.

Hapësirat nën shkallë krijojnë një interes viziv dhe krijojnë mundësinë e akomodimit të shërbimeve dhe hyrjeve



HOLLI DHE FOYER-I

Holli dhe foyer-i kanë shprehje të ngjashme arkitektonike. Ngjyra gri e lehtë e strukturës monolite – muret dhe trarët – karakterizon hapësirat. Të gjitha dyert e inkastruara në beton janë të veshura me çelik korteni, tekstura e të cilit e bën të ngjasojë me betonin ose gurin natyral.

Dyshemetë dhe muret lamelarë janë kulminacione të kuqe në gur dhe korten.

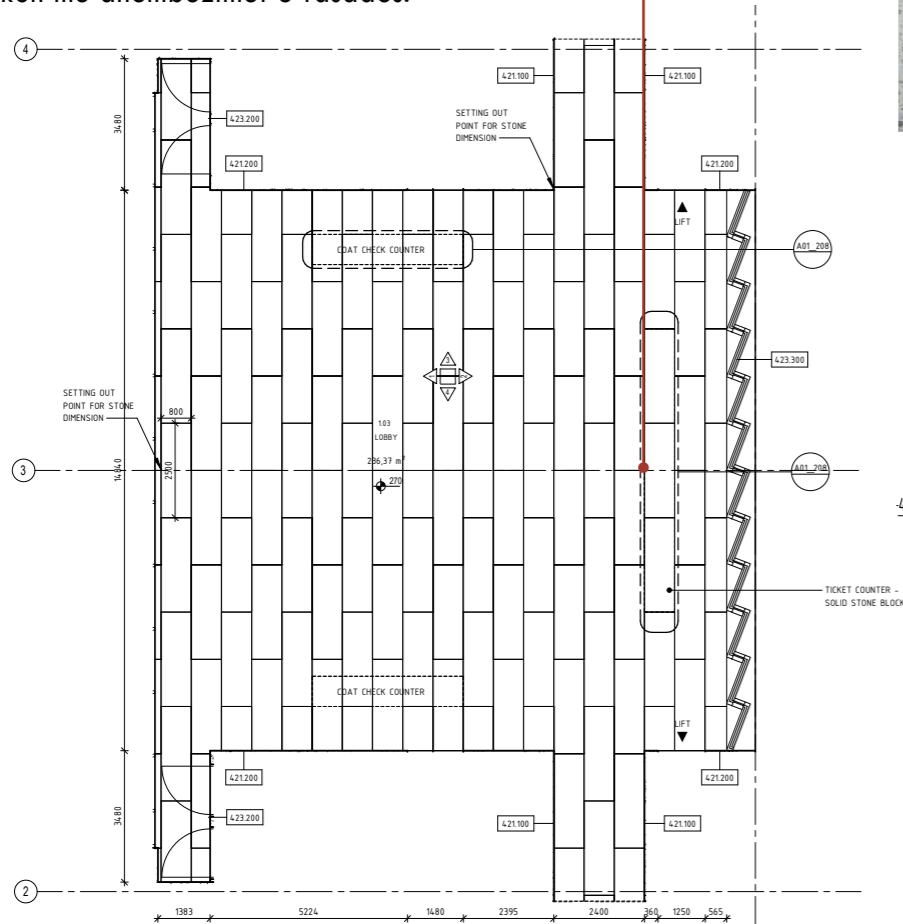
Ndriçimi nga spotet thekson sipërfaqet prej betoni dhe një vijë drite endacake shënon inteneraret që përfundojnë në sallat e caktuara

3.1 HOLLI



PIKA E REFERENCËS

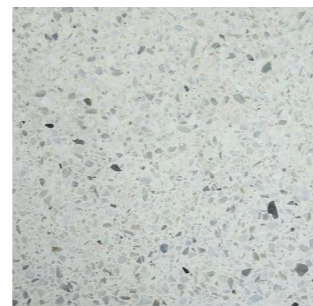
Shtrimi me pllaka guri fillon nga hyrja deri tek shkalla kryesore. Këtu, tre pllaka guri janë të vendosura sipas paralelisht me gjatësinë e nuklit kryesor. Në anën tjetër rradhitja e pllakave përkon me dhëmbëzimet e fasadës.



DYSHEMEJA PREJ GURI

DysHEMEJA është e veshur me gur nga burime vendase shqiptare, duke e kthyer paraqitjen e “tapetit të kuq” në një kremtim të materialeve dhe zejtarisë vendase.

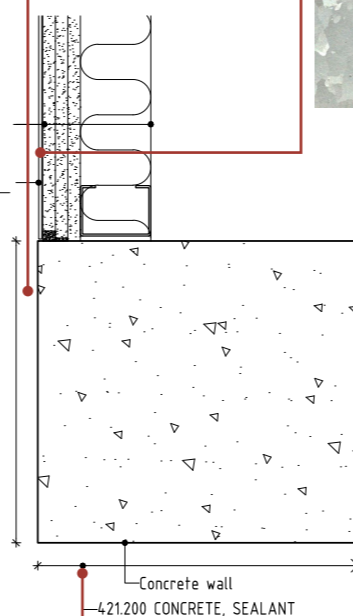
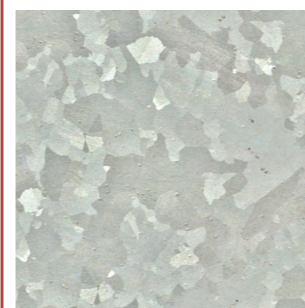
Formati i madhi shtrimit të gurit (2500x800mm ose sipas vlerësimeve të arkitektit) përrputhet nga ana gjatësore me çarjet e nuklit kryesor, ndërkohë që nga ana tërthore është e rradhitur për të kaluar nga përrputhja me ndarjet e fasadës të njëjës anë me dyert në fasadën e hyrjes.



BETONI I LUSTRUAR

Sipërfaqja e betonit struktural lustruhet 4-5mm, për të zbuluar agregatet në sipërfaqen e tij.

ÇELIK I GALVANIZUAR NË TË NXEHTË



BETON I DERDHUR NË KALLËP DRURI

Kallëpi i drurit për elementët prej betoni duhet të vendoset në vijë të drejtë me elementët hapësinor domethënës, siç janë dyert dhe trarët.



PARAQITJA E NUKLIT KRYESOR

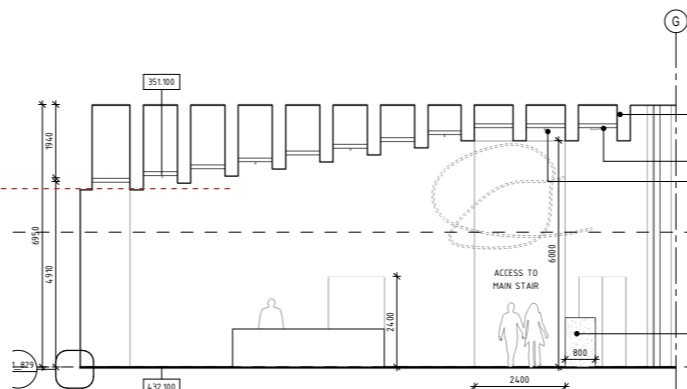
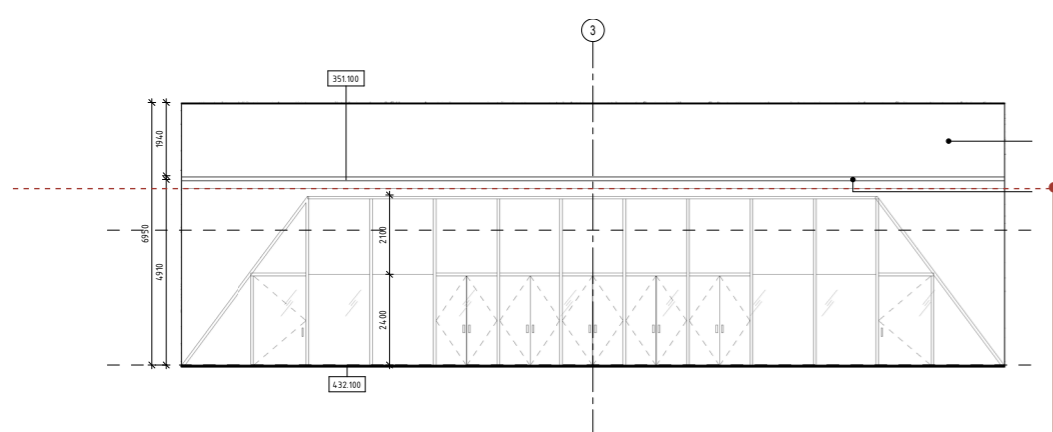
Aksesimi i shkallëve kryesore kryhet përmes nuklit kryesor. Muret e nuklit kryesor janë të trajtuar me beton të derdhur në kallëp druri. Përgjatë ndërtesës ato paraqiten pa asnjë material veshës të shtuar. Megjithëse hapësirat brenda ose që kalojnë përmes nuklit kryesor janë të lustruara për të ekspozuar agregatet e betonit.

Dyert (ashensori, shkallët e evakuimit etj.) të vendosura në nuklin kryesor përbëhen nga materiali i çelikut korten, një material i cili plotëson betonin.



BANAKËT

Banakët janë të përmasuar sipas shtrimit të dyshemesë, për t'u lexuar si dalje perfekte të dyshemesë. Si pasojë banaku kryesor ka gjatësinë e tre pllakave dyshemeje, ndërsa banakët e garderobave janë nga sa gjatësia e një pllake.



TRARËT NË ZBRITJE

Trarët e tavanit ulen në lartësi për t'u përshtatur me lartësinë e tavanit. Tavani zbritës mban një largësi konsistente nga fundi i trarëve.

RRADHITJA NË NUKLIN KRYESOR

Trarët janë të rreshtuar në mënyrë perfekte me çarjet e nuklit kryesor.

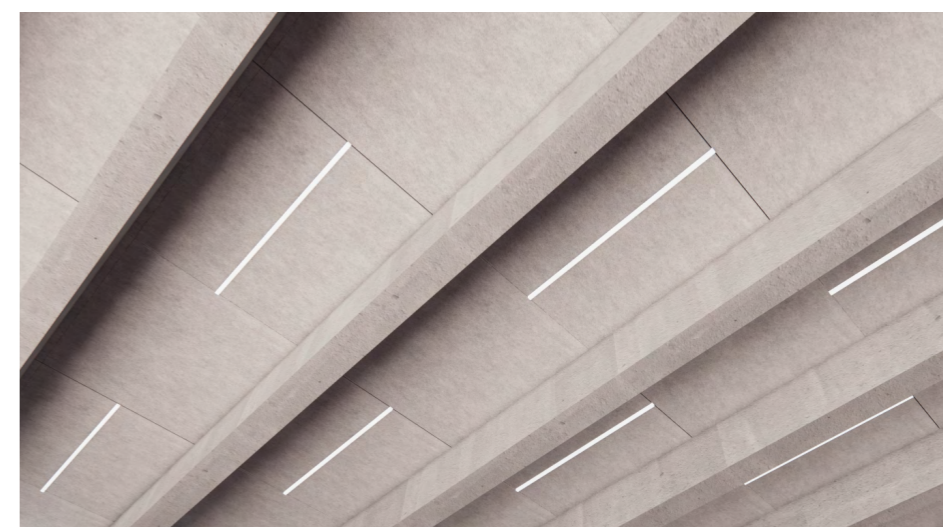
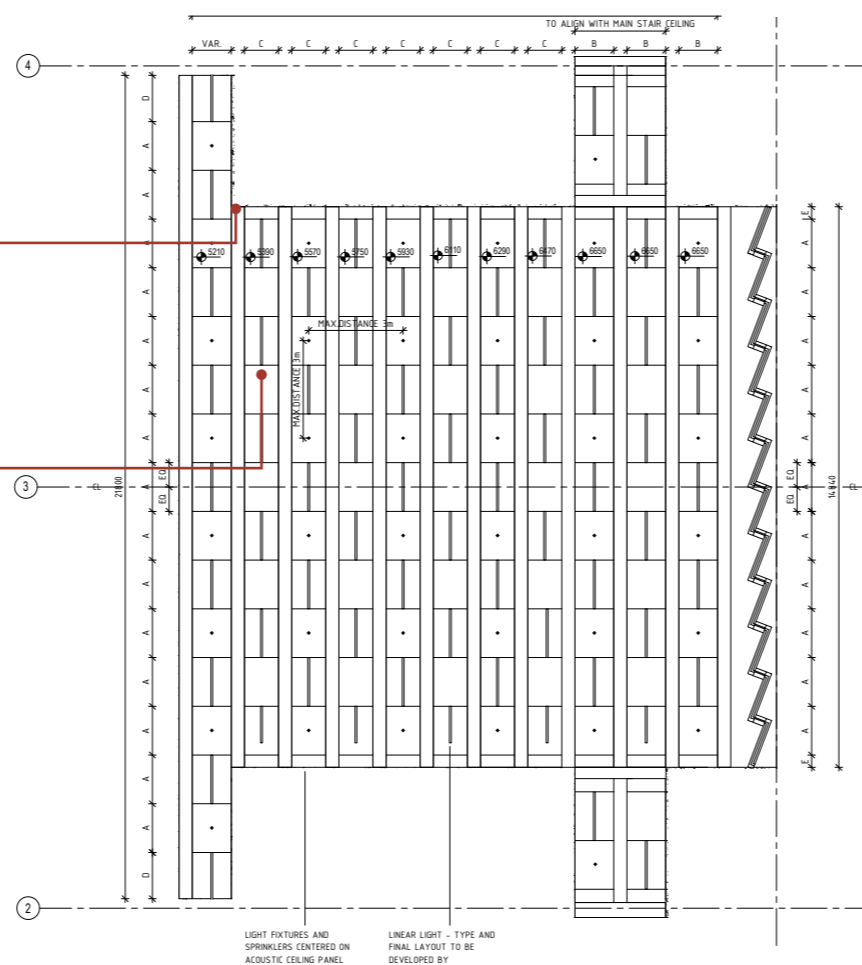
NDRIÇIMI

Instalime lineare të pandërprera janë të integruara brenda paneleve të tavanit dhe alternohen me spërkatësit e ujit, në formën e një fushe shahu.

TAVANI I HOLLIT

Tavani i hollit karakterizohet nga ritmi i trarëve monolit. Këto të fundit janë të distancuar në mënyrë të barabartë, distancë e cila përkon me gjerësinë e hapjeve në nuklin kryesor. Në drejtim të hyrjes, thellësia e trarëve rritet për të përkuar me lartësinë e çarjeve, duke krijuar iluzionin e zgjerimit hapësinor.

Në hapësirën midis trarëve është kushtuar një vëmendje e kujdesshme për vendosjen e ndriçuesve, spërkatësve, paneleve akustik, altoparlantëve, alarmeve, detektorëve të tymit, hvac-ut dhe pajisjeve të tjera teknike, në mënyrë që të gjitha instalimet të integrohen në panelin midis trarëve. Këto janë të koordinuara në mënyrë që të vendosen në një rrjetë të pastër. Tubat janë të vendosur mbi panelet akustike.



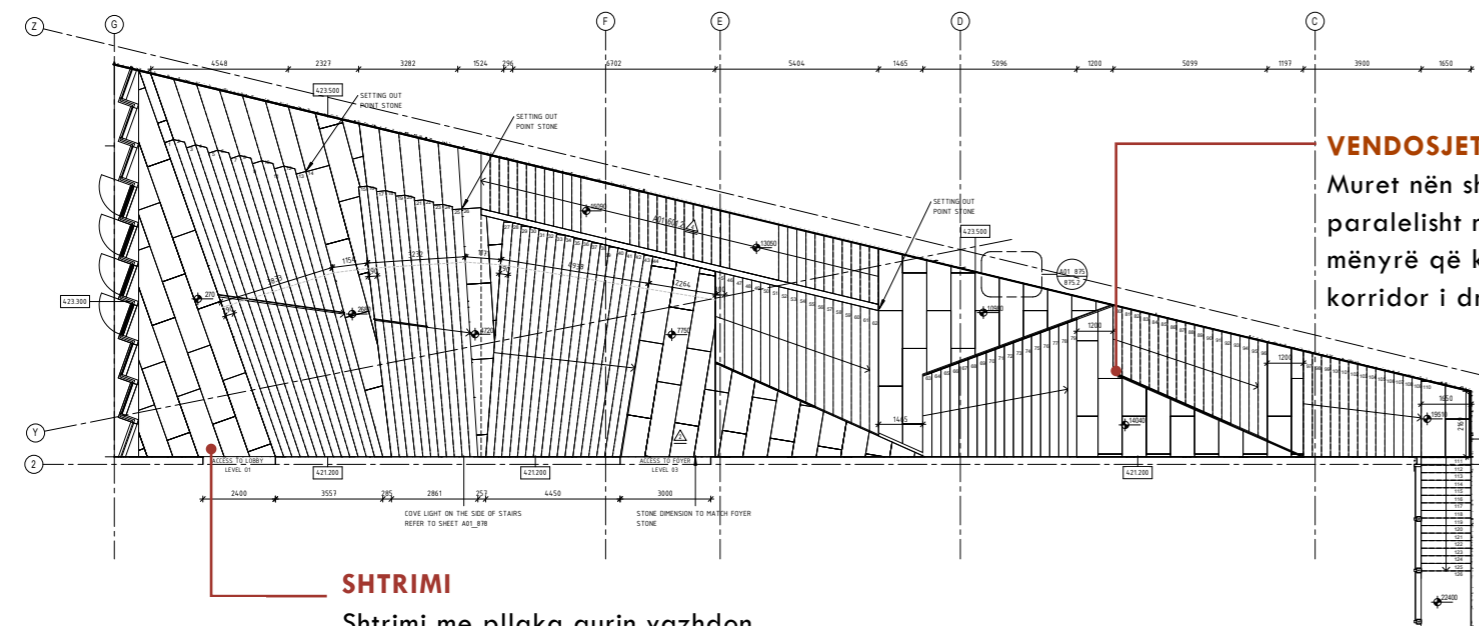
FASADA E HYRJES

Fasada e hyrjes tregon harmoninë midis exteriorit prej betoni të kuq dhe interiorit gri të lehtë. Një palë trekëndore përthyehet në cepat e guaskës së kuqe. Takohet me një tra të vendosur në të njëjtën lartësi me të. Këto të dyja takohen por nuk mbivendosen dhe sistemi i vazhduar i fasadës përputhet me cepat e betonit të kuq.

3.2 3.2 SHKALLËT KRYESORE



PARAPETI
Parapeti drejton vizitorët
e teatrit për lart.

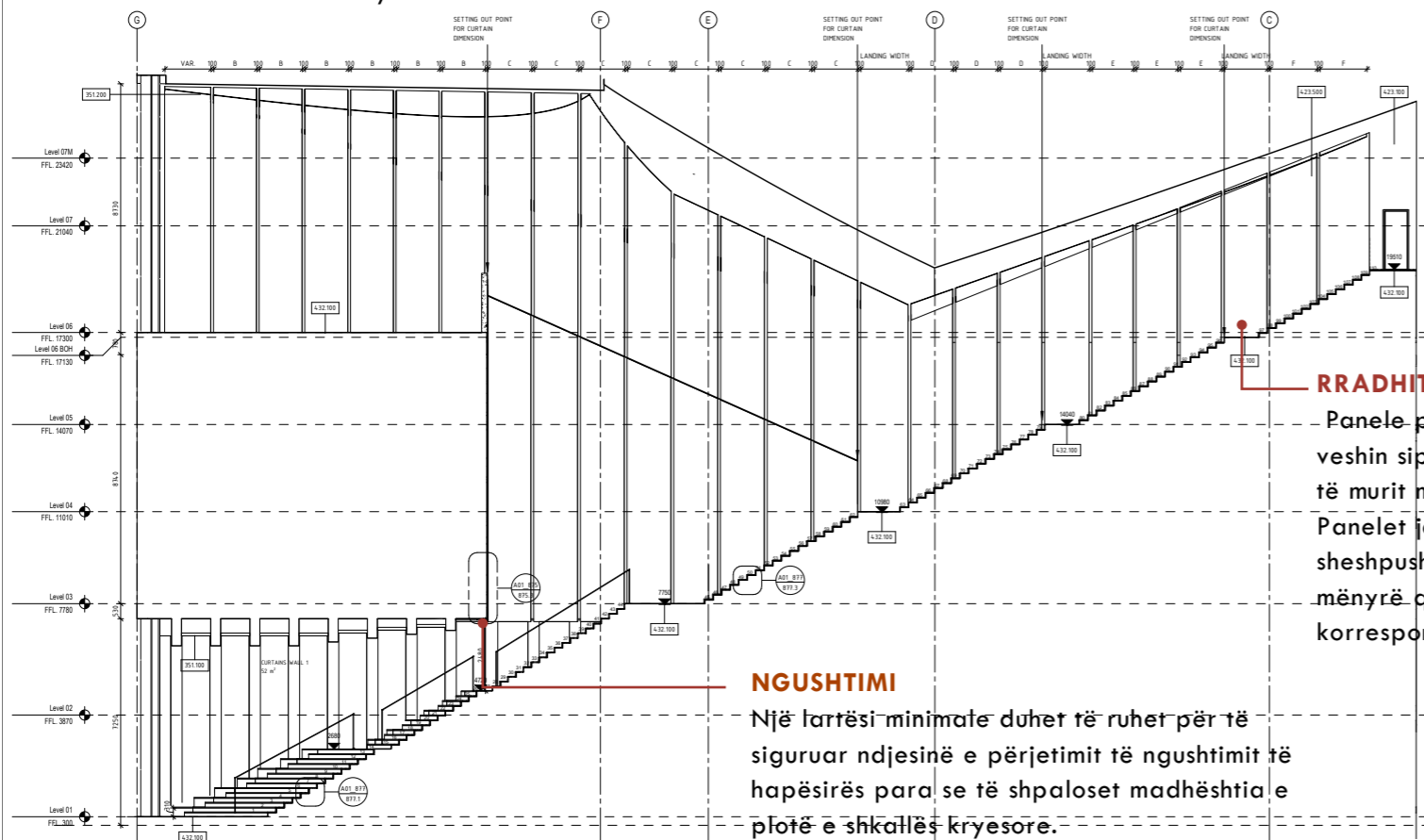


VENDOSJET E MUREVE

Muret nën shkallë janë të vendosur paralelisht me muret pranë tyre, në mënyrë që krijohet gjithmonë një korridor i drejtë.

SHTRIMI

Shtrimi me pllaka gurin vazhdon nga holli dhe paloset për të shënuar kalimin në shkallën kryesore.



RRADHITJA E PERDEVE

Panele perdes prej tekstili veshin sipërfaqen e brendshme të murit monolit prej betoni. Panelet janë të rradhitura sipas sheshpushimeve të shkallëve, në mënyrë që çdo sheshpushimi t'i korrespondojë një panel

NGUSHTIMI

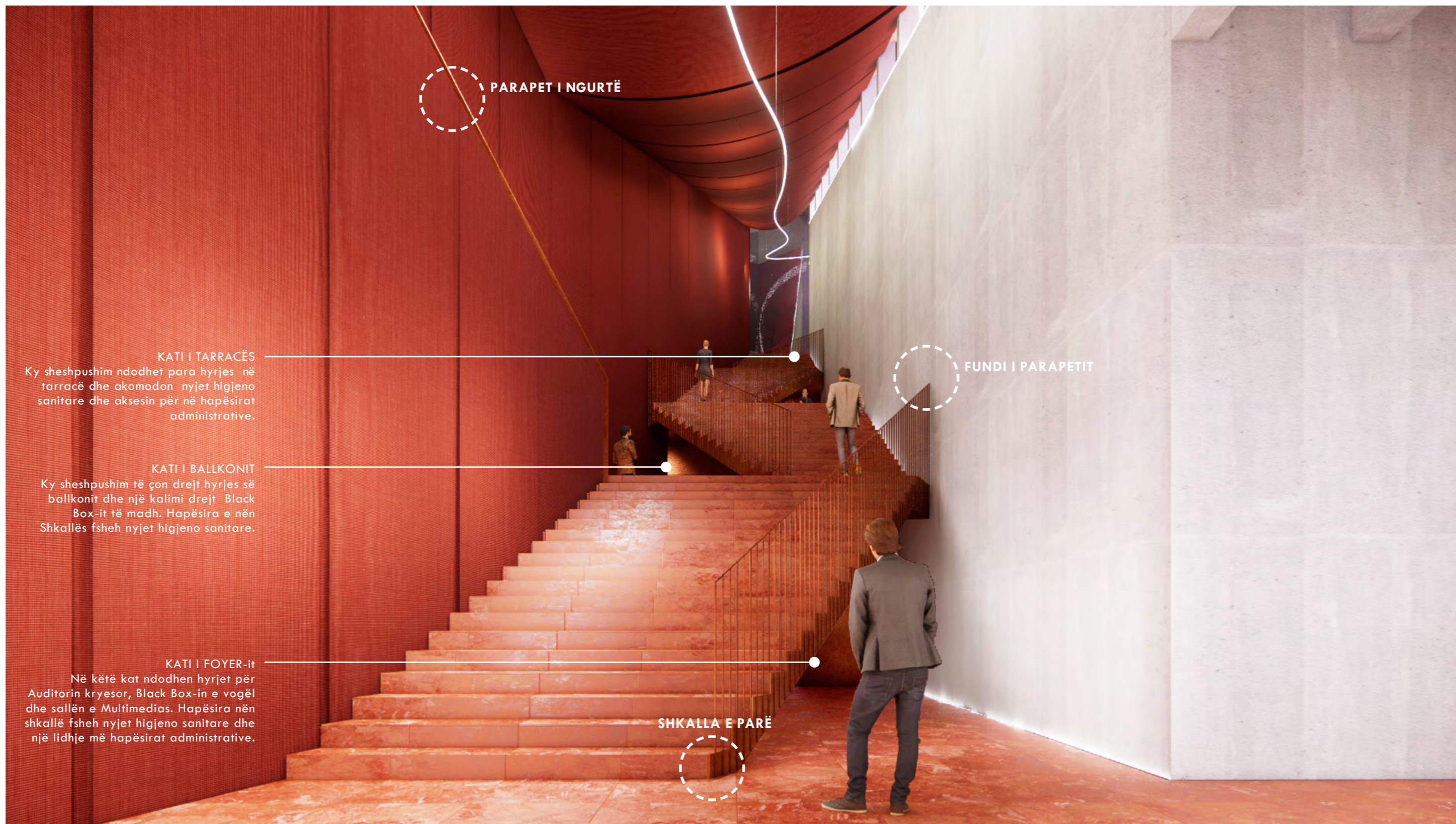
Një lartësi minimale duhet të ruhet për të siguruar ndjesinë e përjetimit të ngushtimit të hapësirës para se të shpaloset madhështia e plotë e shkallës kryesore.



SHKALLËT E FILLIMIT

Shkallët e fillimit, që të çojnë tek foyer-i, janë të konceptuara si shkallë me lartësi të dyfishtë 340mm, me shkallë më të ulëta të vendosura në mes të lartësisë së tyre të cilat drejtojnë përdoruesit lart.

Shkallët me lartësi më të madhe lejojnë një okupim më social të shkallares – përdoruesit mund të qëndrojnë në këmbë ose të ulen.



PARAPET I NGURTË

KATI I TARRACËS

Ky sheshpushim ndodhet para hyrjes në tarracë dhe akomodon nyjet higjieno sanitare dhe aksesin për në hapësirat administrative.

KATI I BALLKONIT

Ky sheshpushim të çon drejt hyrjes së ballkonit dhe një kalimi drejt Black Box-it të madh. Hapësira e nën Shkallës fsheh nyjet higjieno sanitare.

KATI I FOYER-it

Në këtë kat ndodhen hyrjet për Auditorin kryesor, Black Box-in e vogël dhe sallën e Multimedias. Hapësira nën shkallë fsheh nyjet higjieno sanitare dhe një lidhje më hapësirat administrative.

FUNDI I PARAPETIT

SHKALLA E PARË